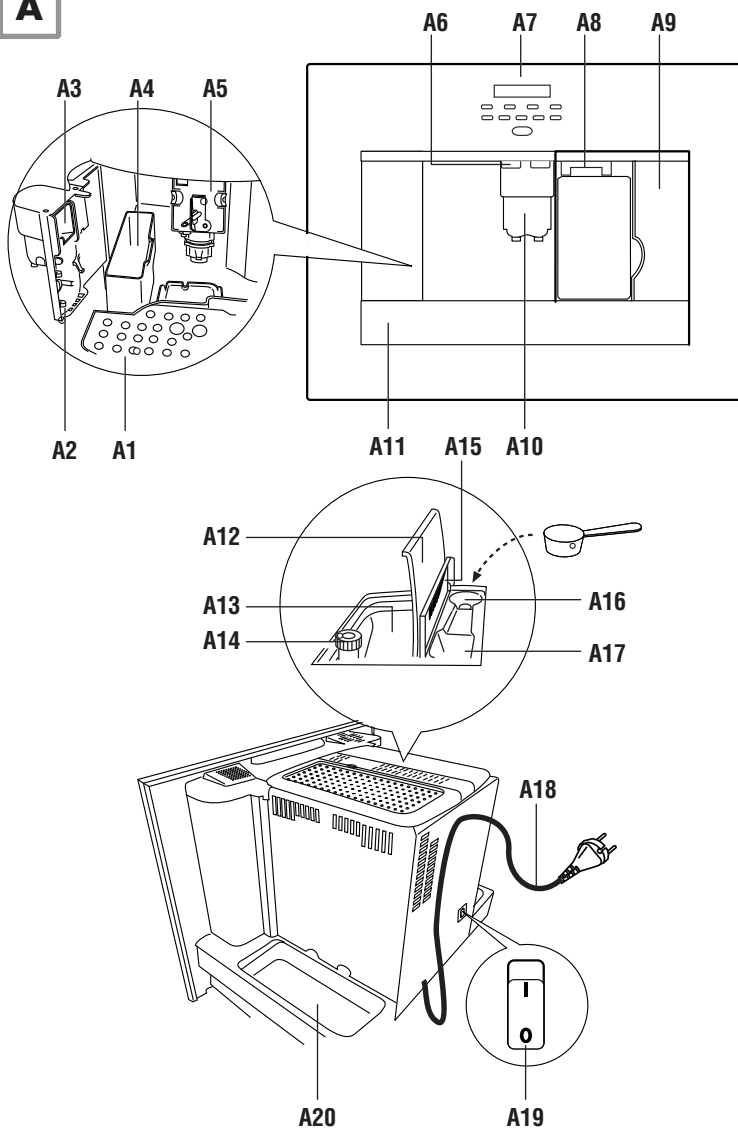


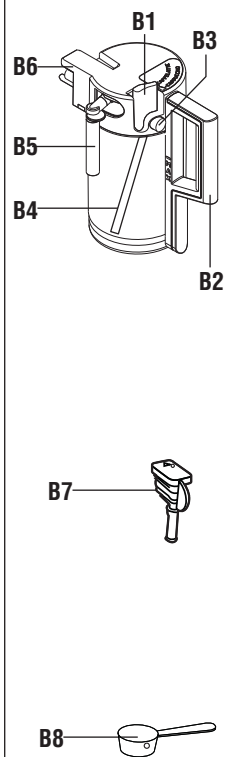
## **CAFETERA PARA CAFÉ Y CAPUCHINO**

**Instrucciones para el uso**

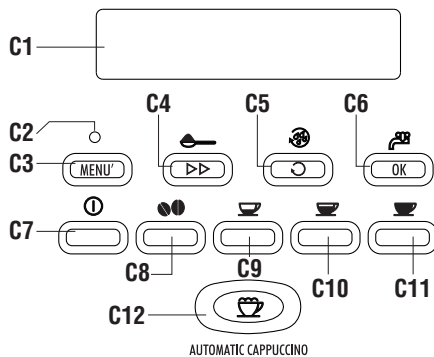
**A**



**B**

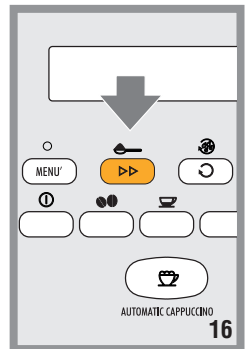
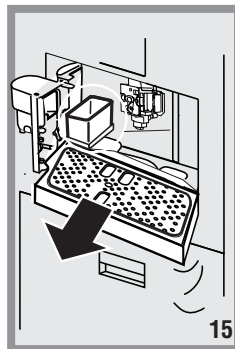
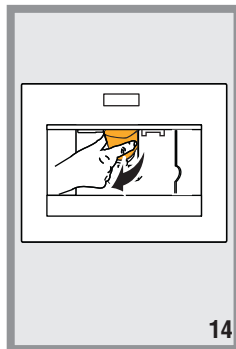
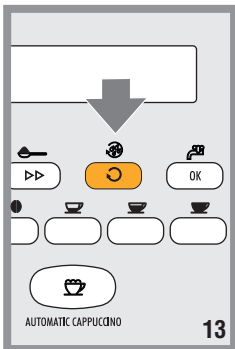
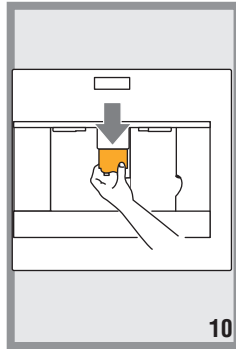
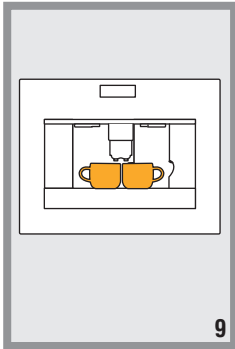
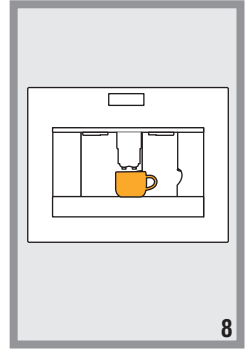
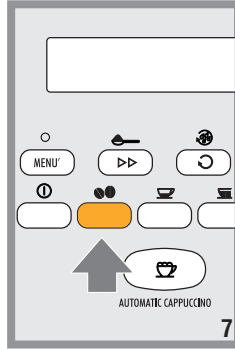
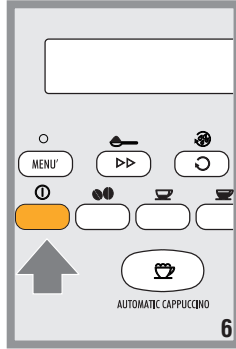
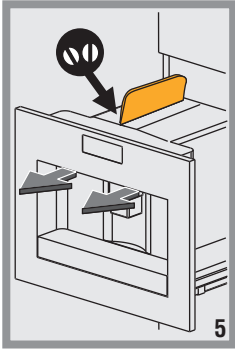
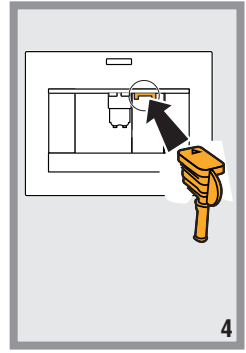
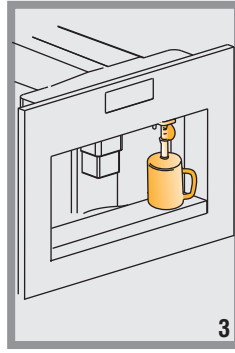
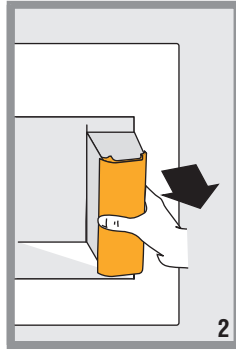
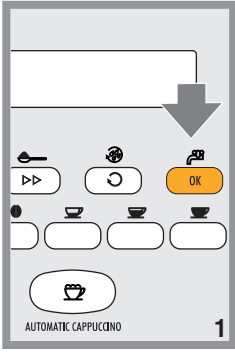


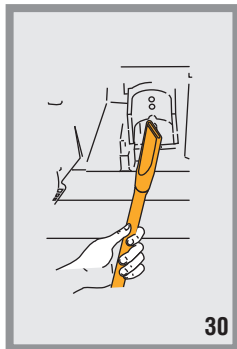
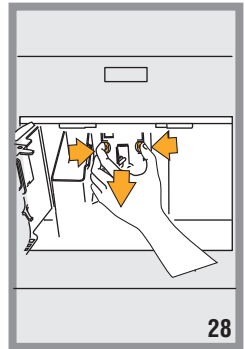
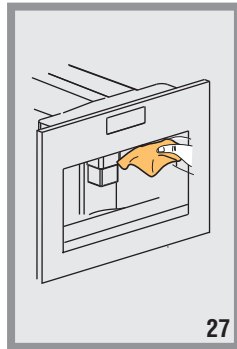
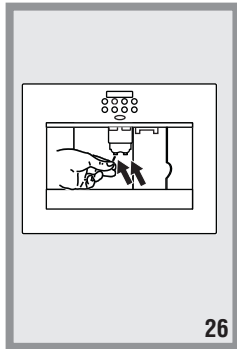
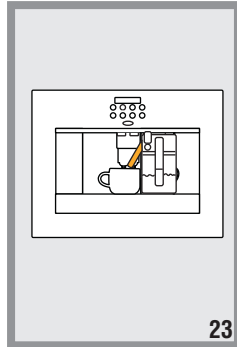
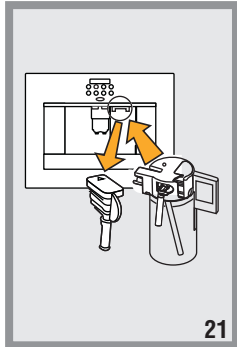
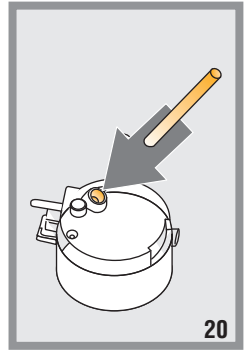
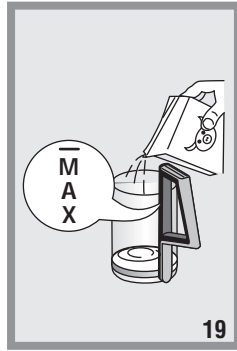
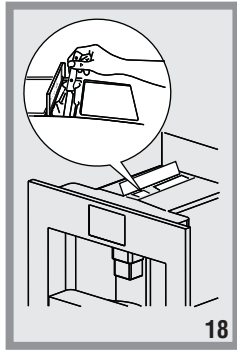
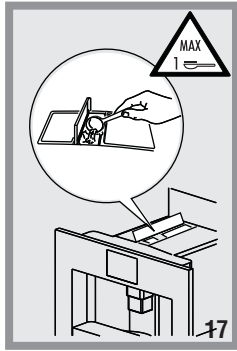
**C**



AUTOMATIC CAPPUCCINO







# ÍNDICE

<b>INTRODUCCIÓN</b> .....	<b>8</b>
Símbolos utilizados en las instrucciones ...	8
Letras entre paréntesis.....	8
Problemas y reparaciones.....	8
<b>SEGURIDAD</b> .....	<b>8</b>
Advertencias fundamentales para la seguridad .....	8
Uso conforme a su destino .....	9
Instrucciones para el uso.....	9
<b>DESCRIPCIÓN DEL APARATO</b> .....	<b>9</b>
Descripción del aparato .....	9
Descripción del recipiente de la leche y de los accesorios .....	9
Descripción del panel de mandos .....	9
<b>OPERACIONES PRELIMINARES</b> .....	<b>10</b>
Control del transporte .....	10
Instalación del aparato .....	10
Conexión del aparato .....	10
<b>ILUMINACIÓN AUTOMÁTICA DE LA BANDEJA APOYATAZAS</b> .....	<b>10</b>
<b>INSTALACIÓN (EMPOTRADO)</b> .....	<b>11</b>
Atención: .....	11
<b>PRIMERA PUESTA EN MARCHA DEL APARATO</b> .....	<b>13</b>
<b>ENCENDIDO Y PRECALENTAMIENTO</b>	<b>13</b>
<b>PREPARACIÓN DEL CAFÉ (UTILIZANDO CAFÉ EN GRANOS)</b> .....	<b>14</b>
<b>MODIFICAR LA CANTIDAD DE CAFÉ EN LA TAZA</b> .....	<b>15</b>
<b>REGULAR EL MOLINILLO DE CAFÉ</b>	<b>15</b>
<b>PREPARACIÓN DEL CAFÉ ESPRESSO CON EL CAFÉ PREMOLIDO (EN LUGAR DE LOS GRANOS)</b> .....	<b>16</b>
<b>PRODUCCIÓN DE AGUA CALIENTE</b> ..	<b>16</b>
<b>MODIFICAR LA CANTIDAD DE AGUA CALIENTE</b> .....	<b>16</b>
<b>PREPARACIÓN DEL CAPUCHINO (LECHE MONTADA Y CAFÉ )</b> .....	<b>16</b>
<b>PREPARACIÓN DE LA LECHE MONTADA (SIN CAFÉ)</b> .....	<b>17</b>
<b>MODIFICAR LA CANTIDAD DE CAFÉ Y DE LECHE PARA EL CAPUCHINO</b> .....	<b>18</b>
<b>LIMPIEZA Y MANTENIMIENTO</b> .....	<b>18</b>
Limpieza de la cafetera.....	18
Limpieza del grupo de infusión .....	18
Limpieza del recipiente de la leche.....	19
<b>MODIFICAR Y CONFIGURAR LOS PARÁMETROS DEL MENÚ</b> .....	<b>19</b>
Programación del reloj.....	19
Programación de la hora de encendido automático .....	20
Descalcificación .....	20
Modificar la temperatura del café.....	21
Modificar la duración del encendido .....	21
Programación de la dureza del agua .....	21
Retorno a las configuraciones de fábrica (reset) .....	21
Procedimiento de lavado.....	21
<b>MODIFICAR EL IDIOMA</b> .....	<b>21</b>
<b>MENSAJES MOSTRADOS EN EL DISPLAY</b> .....	<b>22</b>
<b>SOLUCIÓN DE LOS PROBLEMAS</b> .....	<b>24</b>
<b>DATOS TÉCNICOS</b> .....	<b>26</b>
<b>ELIMINACIÓN</b> .....	<b>26</b>

# INTRODUCCIÓN

Le damos las gracias por haber elegido la cafetera automática para café y capuchino.

Esperamos que su nuevo aparato le satisfaga.

Dedique unos minutos para leer estas instrucciones para el uso.

De esta forma evitará correr riesgos o causar desperfectos a la cafetera.

## Símbolos utilizados en las instrucciones

Las advertencias importantes se indican con los siguientes símbolos. Debe absolutamente respetar estas advertencias. Si no se respetan las indicaciones facilitadas, se pueden provocar descargas eléctricas, graves lesiones, quemaduras, incendios o desperfectos al aparato.



**¡Peligro!**

El incumplimiento puede ser o es la causa de lesiones provocadas por descargas eléctricas con peligro para la vida.



**¡Atención!**

El incumplimiento puede ser o es la causa de lesiones o de desperfectos al aparato.



**¡Peligro de quemaduras!**

El incumplimiento puede ser o es la causa de quemaduras.



**¡Aviso!**

Este símbolo indica consejos e informaciones importantes para el usuario.

## Letras entre paréntesis

Las letras entre paréntesis corresponden a la leyenda contenida en la Descripción del aparato (pág. 3).

## Problemas y reparaciones

Si se plantean problemas, intente en primer lugar solucionarlos siguiendo las advertencias contenidas en los párrafos “Mensajes mostrados en el display” en la pág. 22 y “Solución de los problemas” en la pág. 24.

Si éstas no fuesen eficaces o para obtener aclaraciones más detalladas, le aconsejamos ponerse

en contacto con la asistencia clientes llamando al número facilitado en la hoja “asistencia clientes”. Si su país no aparece entre los enumerados en la hoja, llame al número indicado en la garantía.

Para eventuales reparaciones, póngase en contacto exclusivamente con la Asistencia Técnica.

Las direcciones están en el certificado de garantía adjunto con la cafetera.

## SEGURIDAD

### Advertencias fundamentales para la seguridad



**¡Peligro!** El aparato funciona con corriente eléctrica por lo que no se puede excluir que produzca descargas eléctricas.

Respete las siguientes advertencias de seguridad:

- No toque el aparato con las manos mojadas.
- No toque la clavija con las manos mojadas.
- Asegúrese de poder acceder libremente al enchufe de corriente utilizado, porque es el único modo para desenchufar la cafetera si es necesario.
- Si quiere desenchufar la cafetera, desenchufe directamente la clavija.  
No tire nunca del cable porque podría estropearse.
- Para desconectar completamente la cafetera, debe desenchufarla de la corriente.
- Si el aparato se avería, no intente repararlo.  
Apague el aparato, desenchúfelo de la corriente y póngase en contacto con la Asistencia Técnica.
- Si la clavija o el cable de alimentación se estropean, hágalos sustituir exclusivamente por la Asistencia técnica para evitar cualquier riesgo.



**¡Peligro!** Guarde el material del embalaje (bolsas de plástico, espuma de poliestireno) fuera del alcance de los niños).



**¡Peligro!** No permita que personas (incluidos niños) con capacidades psicofísicas sensoriales disminuidas o con experiencia y conocimientos insuficientes usen el aparato, a no ser que estén vigilados atentamente e instruidos por un responsable en relación a su seguridad.

Vigile a los niños para asegurarse de que no jueguen con el aparato.



### **ATENCIÓN: ¡Riesgo de quemaduras!**

Este aparato produce agua caliente y cuando está encendido puede formarse vapor de agua.

Tenga cuidado de no entrar en contacto con salpicaduras de agua o vapor caliente.

Cuando utilice el aparato, no toque las superficies calientes. Use los mandos o las asas.



No se coja a la cafetera cuando está sacada del mueble. No apoye sobre el aparato objetos con líquidos, materiales inflamables o corrosivos, utilice el portaaccesorios para contener los accesorios necesarios para preparar el café (por ejemplo la medida).

No apoye objetos grandes sobre el aparato, pueden bloquear el movimiento u objetos inestables.



No prepare nunca bebidas, agua caliente, vapor cuando el aparato no está colocado en el mueble: espere siempre que el aparato esté apagado antes de extraerlo. **¡El incumplimiento de esta advertencia puede provocar daños al aparato!**

## **Uso conforme a su destino**

Este aparato se ha construido para preparar café y calentar bebidas. Cualquier otro uso se considerará impropio. Este aparato no es apto para el uso comercial. El fabricante queda eximido de toda responsabilidad por los daños derivados de un uso impropio del aparato.

## **Instrucciones para el uso**

Lea detenidamente estas instrucciones antes de usar el aparato.

- Guarde meticulosamente estas instrucciones. Si traspasa el aparato a otras personas, deberá entregarles también estas instrucciones para el uso.
- Si no se respetan estas instrucciones, se pueden producir lesiones o daños al aparato. El fabricante queda eximido de toda responsabilidad por los daños derivados del no respeto de estas instrucciones para el uso.

# **DESCRIPCIÓN DEL APARATO**

## **Descripción del aparato**

(pág. 3 - **A**)

- A1. Bandeja apoyatazas
- A2. Portezuela de servicio
- A3. Cajón móvil
- A4. Cajón para posos de café
- A5. Grupo de infusión
- A6. Luces
- A7. Panel de mandos
- A8. Boquilla agua caliente y vapor
- A9. Depósito del agua
- A10. Surtidor de café (regulable en altura)
- A11. Bandeja recogeotas
- A12. Tapadera del recipiente para granos de café
- A13. Recipiente para granos de café
- A14. Regulador del grado de molienda
- A15. Portezuela para embudo café molido
- A16. Hueco para la medida
- A17. Embudo para echar el café molido
- A18. Cable de alimentación
- A19. Interruptor general ON/OFF
- A20. Bandeja portaobjetos

## **Descripción del recipiente de la leche y de los accesorios**

(pág. 3 - **B**)



- B1. Cursor montaleche
- B2. Empuñadura del recipiente de la leche
- B3. Botón CLEAN
- B4. Tubo de aspiración leche
- B5. Tubo de salida leche montada
- B6. Dispositivo montaleche
- B7. Surtidor agua caliente
- B8. Medidor dosificador

## **Descripción del panel de mandos**

(pág 3 - **C**)

*Algunos botones del panel tienen una función doble: se indica entre paréntesis, dentro de la descripción.*

- C1. Display: ayuda al usuario para utilizar el aparato.
- C2. Piloto menú
- C3. Botón para activar o desactivar la modalidad de configuración de los parámetros del menú.
- C4. Botón para seleccionar café premolido. *(Cuando accede al MENU: pulse el*

- botón “▷▷” para ver el parámetro siguiente del menú.)
- C5. Botón  enjuague: realiza un breve enjuague para calentar el grupo de infusión.  
(Cuando accede al MENÚ: pulse el botón “↻” para modificar los parámetros del menú.)
- C6. Botón para producir agua caliente.  
(Cuando accede al MENÚ: pulse el botón “OK” para confirmar los parámetros del menú.)
- C7. Botón  : para encender o apagar la cafetera.
- C8. Botón para seleccionar el sabor del café.
- C9. Botón para preparar una o dos tazas de café corto.
- C10. Botón para preparar una o dos tazas de café normal.
- C11. Botón para preparar una o dos tazas de café largo.
- C12. Botón para preparar un capuchino o leche montada.

## OPERACIONES PRELIMINARES

### Control del transporte

Tras haber desembalado la cafetera, asegúrese de su integridad y de que no falten accesorios. No utilice el aparato si presenta desperfectos evidentes. Póngase en contacto con la asistencia técnica.

### Instalación del aparato



#### ¡Atención!

Cuando instale el aparato, considere las siguientes advertencias de seguridad:

- Un técnico cualificado ha de realizar la instalación en cumplimiento de las normas locales en vigor (véase el pár. “EMPOTRADO”).
- Los elementos que componen el embalaje (bolsas de plástico, espuma de poliestireno, etc.) no deben dejarse al alcance de los niños, porque son fuentes potenciales de peligro.
- No instale nunca la cafetera en un ambiente que pueda alcanzar una temperatura inferior o igual a 0°C (si el agua se congela, el aparato podría estropearse).

- Le aconsejamos personalizar cuanto antes la dureza del agua, para ello siga el procedimiento descrito en el cap. “PROGRAMACIÓN DE LA DUREZA DEL AGUA”.

### Conexión del aparato



**¡Peligro!** Asegúrese de que la tensión de la red eléctrica corresponda al valor indicado en la placa de datos situada en el fondo del aparato.

Solamente puede enchufar el aparato a un enchufe de corriente instalado en conformidad a las normativas con una capacidad mínima de 10A y con una toma de tierra eficiente. En caso de incompatibilidad entre el enchufe y la clavija del aparato, haga sustituir el enchufe por otro adecuado por personal cualificado. Para cumplir las directivas en materia de seguridad, durante la instalación se ha de utilizar un interruptor omnipolar con una distancia mínima de 3 mm entre los contactos. No use tomas múltiples o alargadores.


Para aprender a utilizar correctamente la cafetera, la primera vez siga rigurosamente paso a paso las instrucciones descritas en los siguientes párrafos.

## ILUMINACIÓN AUTOMÁTICA DE LA BANDEJA APOYATAZAS

El aparato ilumina automáticamente el surtidor y la bandeja apoyatazas mientras que sale café, vapor o agua caliente.

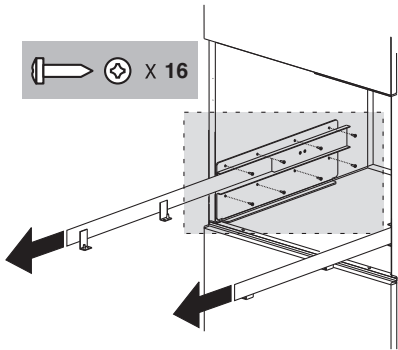
Cuando acaba la función, el aparato mantiene encendidas las luces y contemporáneamente se pone en marcha el ventilador de enfriamiento para evitar la formación de condensados dentro del mueble: la luz y el ventilador se apagan automáticamente después de unos minutos.



**¡Aviso!** El aparato completa esta función aunque se presione el botón .



1

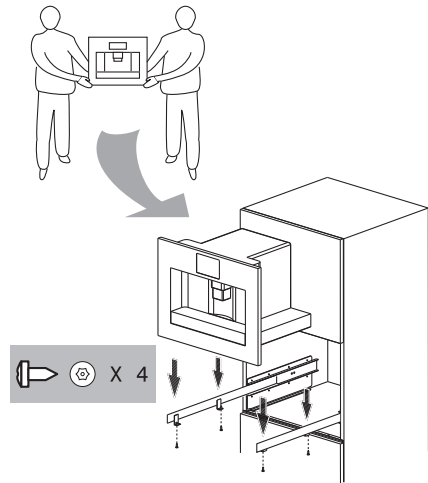


Apoye las guías sobre la superficie del mueble. Fije las guías con los tornillos correspondientes, luego quítelos.

Si instala la cafetera sobre un "cajón calentaplatos", utilice la superficie superior de éste como referencia para colocar las guías.

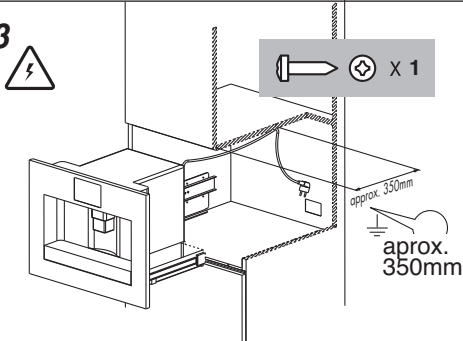
En dicho caso no habrá un plano de apoyo.

2



Coloque el aparato en las guías, asegúrese de que los pernos encajen correctamente en los alojamientos correspondientes y, a continuación, fíjelo con los tornillos de la dotación.

3



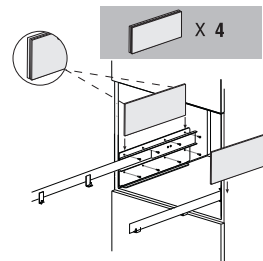
Utilice la grapa correspondiente para fijar el cable de alimentación para evitar que el cable quede atrapado al sacar o al colocar el aparato.

El cable de alimentación debe ser lo suficientemente largo para poder sacar el aparato del mueble para llenar el depósito con los granos de café. **La toma de tierra es obligatoria en conformidad a la ley.**

**La conexión eléctrica deberá ser realizada por un técnico cualificado en cumplimiento de las instrucciones del fabricante y de las normas locales en vigor.**



Debe poder acceder al enchufe eléctrico.

4



Si el plano del mueble no está suficientemente recto, para nivelar correctamente el aparato sitúe los distanciadores de la dotación bajo el soporte o en los lados.

## PRIMERA PUESTA EN MARCHA DEL APARATO

 **¡Aviso!** Durante el primer encendido y cada vez que enchufe el aparato a la corriente, cuando pulse el interruptor ON/OFF principal (A), se activa la función de AUTODIAGNOSTICO que luego se apaga; para encenderlo de nuevo, pulse el botón  (C7) en el panel de mandos.

- La cafetera ha sido controlada en la fábrica utilizando café, por lo que es normal encontrar restos de café en el molinillo de café. Se garantiza que esta cafetera es nueva.
- Le aconsejamos personalizar cuanto antes la dureza del agua, para ello siga el procedimiento descrito en el cap. “Programación de la dureza del agua”.

1. Enchufe el aparato a la corriente.


Seleccione un idioma:

2. Para programar el idioma español, espere ver en el display el mensaje: “PULSAR OK PARA INSTALAR ESPAÑOL”. Mientras aparece el mensaje, pulse el botón OK durante 3 segundos por lo menos (fig. 1) hasta que aparezca el mensaje en el display “ESPAÑOL INSTALADO”. Después de lo cual, la cafetera muestra en español el mensaje de configuración realizada. Si se equivoca al seleccionar el idioma, siga las indicaciones contenidas en el cap. “Modificar el idioma” para elegir el correcto.


Continúe siguiendo las instrucciones facilitadas por el aparato:

3. Después de 5 segundos, la cafetera indica “LLENAR DEPÓSITO”: para llenar el depósito de agua, deberá extraerlo (fig. 2), enjuagarlo y llenarlo con agua fresca sin superar la línea MAX. Coloque de nuevo el depósito empujándolo hasta el tope.
4. Sitúe una taza bajo el surtidor de agua caliente (fig. 3). (Si el surtidor no está colocado, en el display se ve el mensaje “COLOCAR SURTIDOR AGUA”; colóquelo siguiendo las indicaciones de la fig.4 y tenga cuidado de alinear la flecha en el surtidor con la del panel de mandos de la cafetera). En la cafetera aparece el mensaje: “PULSAR OK”. Presione el botón OK (fig. 1) y después de algunos segundos saldrá un poco de agua por el surtidor. (La salida del agua se interrumpe automáticamente).

5. En la cafetera aparece el mensaje: “APAGADO EN CURSO...SE RUEGA ESPERAR” y se apaga.
6. Saque el aparato tirando de éste hacia fuera, tenga cuidado de utilizar las asas correspondientes (fig. 5), abra la tapadera y llene el recipiente con granos de café, a continuación cierre la tapadera y empuje el aparato hacia dentro.


 **Atención:** Para evitar problemas de funcionamiento, no eche nunca café premolido, café liofilizado, granos con caramelo u objetos que pudieran estropear el aparato.


La cafetera está lista para utilizarla normalmente.

 **¡Aviso!** Cuando utilice por primera vez la cafetera, debe preparar 4-5 cafés y 4-5 capuchinos antes de obtener buenos resultados.

## ENCENDIDO Y PRECALENTAMIENTO

Cada vez que enciende el aparato, se realiza automáticamente un ciclo de precalentamiento y de enjuague que no se pueden interrumpir. Únicamente después de este ciclo, el aparato está listo para el uso.






 **¡Peligro de quemaduras!** Durante el enjuague, sale un poco de agua caliente por las boquillas del surtidor de café. Tenga cuidado de no entrar en contacto con salpicaduras de agua.

- Para encender el aparato, presione el botón  (fig. 6): en el display aparece el mensaje “CALENTAMIENTO SE RUEGA ESPERAR”.

Cuando se completa el calentamiento, en el aparato aparece otro mensaje: “ENJUAGUE”; en este modo además de calentar la caldera, el aparato deja fluir el agua caliente por los conductos internos para que se calienten también.

El aparato se ha calentado cuando en el display aparece el mensaje “LISTA PARA EL USO SABOR NORMAL”.

# PREPARACIÓN DEL CAFÉ (UTILIZANDO CAFÉ EN GRANOS)

1. La cafetera ha sido configurada en la fábrica para preparar café con sabor normal. Se puede preparar café con sabor extra-suave, suave, fuerte, o bien extra-fuerte. Para elegir el sabor, presione el botón  (fig. 7): el sabor elegido del café aparece en el display.
2. Coloque una taza bajo las boquillas del surtidor si quiere preparar 1 café (fig. 8) o 2 tazas para 2 cafés (fig. 9). Para obtener una crema mejor, acerque lo máximo posible el surtidor de café a las tazas, bajándolo (fig. 10).
3. Presione el botón  si prefiere un café corto (fig. 11) o el botón  para obtener un café normal o el botón  para un café largo. Pero si quiere preparar 2 cafés, presione el botón dos veces (en los 2 segundos que siguen). Si quiere modificar la cantidad de café que la cafetera dosifica automáticamente en la taza, efectúe las operaciones descritas en el capítulo siguiente. (Ahora la cafetera muele los granos y echa el café en la taza. Una vez obtenida la cantidad de café predeterminada, la cafetera detiene la salida automáticamente y expelle el café prensado usado en el cajón de los posos).
4. Cuando pasan unos segundos, la cafetera muestra el mensaje de LISTA PARA EL USO y se puede pedir otro café.
5. Para apagar la cafetera, presione el botón .  
(Antes de apagarse, la cafetera se enjuaga automáticamente: sale un poco de agua caliente por las boquillas que se recogerá en la bandeja recogegotas de abajo. Tenga cuidado de no quemarse).


**NOTA 1:** Si el café gotea o no sale, gire el regulador de molienda (fig. 12) una posición en el sentido de las agujas del reloj (véase el cap. “Regular el molinillo de café”).




Proceda moviéndolo de una posición a la vez hasta obtener una salida satisfactoria.


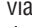
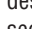
**NOTA 2:** Si el café sale muy rápidamente y la crema no le satisface, gire el regulador de molienda una posición en el sentido contrario de las agujas del reloj (fig. 12) (véase el cap. “Regular el molinillo de café”).

Tenga cuidado de no girar excesivamente el regulador de molienda porque el café podría salir goteando cuando quiera hacer 2 tazas de café.

**NOTA 3:** Consejos para obtener un café más caliente:

- Si en cuanto se enciende la cafetera queremos preparar una taza de café corto (inferior a 60cc), use el agua caliente del enjuague para precalentar las tazas. Por el contrario, si desde el último café preparado han transcurrido más de 2/3 minutos, antes de hacer otro café, es necesario precalentar el grupo de infusión, presionando el botón  (fig. 13). Luego deje salir el agua en la bandeja recogegotas, o bien utilice este agua para llenar (y luego vaciar) la taza que utilizará para el café para precalentarla.
- No utilice tazas muy gruesas porque absorben mucho calor, salvo que hayan sido calentadas previamente.
- Utilice tazas calentadas previamente, enjuagándolas con agua caliente.

**NOTA 4:** Mientras que la cafetera está haciendo el café, se puede detener la salida en cualquier momento presionando el botón  o  o  previamente seleccionado.

**NOTA 5:** En cuanto el café deja de salir, si quiere aumentar la cantidad de café en la taza, basta mantener pulsado el botón  o  o  previamente seleccionado hasta obtener la cantidad deseada (esta operación debe realizarse en los 3 segundos que siguen a la conclusión de la salida).

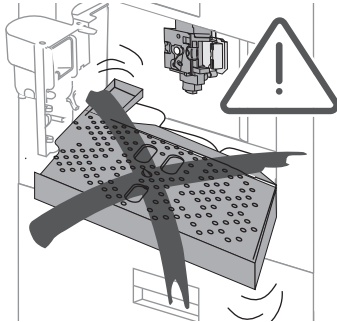
**NOTA 6:** Cuando el display muestra el mensaje: “LLENAR DEPÓSITO” se ha de llenar el depósito de agua, sino no sale café de la cafetera.

(Es normal que, cuando aparece el mensaje, quede todavía agua en el depósito).

**NOTA 7:** Después de preparar 14 cafés individuales (o 7 dobles), en la cafetera aparece el mensaje: “VACIAR CAJÓN POSOS” para avisarle de que el cajón de los posos está lleno, deberá vaciarlo y limpiarlo.

Hasta que no limpie el cajón de los posos, el mensaje precedente permanece visualizado y la cafetera no puede preparar café.

Para limpiar, abra la portezuela de servicio situada en la parte delantera tirando del asa correspondiente (fig. 14); entonces deberá sacar la bandeja recogegotas (fig. 15), vaciarla y limpiarla.



Quando realice la limpieza, **saque del todo también la bandeja recogegotas**, para evitar que se caiga al sacar el cajón de los posos.

Vacíe el cajón de los posos de café y límpielo meticulosamente, asegúrese de eliminar todos los restos depositados en el fondo.

**Atención:** cuando extrae la bandeja recogegotas, DEBE vaciar el cajón de los posos de café aunque no esté muy lleno. Si no realiza esta operación, cuando prepare los siguientes cafés, el cajón de los posos se puede llenar más de lo previsto y la cafetera se puede obstruir.




**NOTA 8:** Mientras que la cafetera está haciendo café, no quite nunca el depósito de agua.

Efectivamente, si se extrajera, la cafetera después no podría preparar el café y aparecería el mensaje: "MOLIENDA MUY FINA REGULAR MOLINILLO y COLOCAR SURTIDOR AGUA y PULSAR OK".



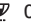
Para volver a poner en marcha la cafetera, coloque el surtidor de agua caliente (fig. 4), en caso de no estar colocado, presione el botón **OK** y haga salir el agua por éste durante algunos segundos.

## MODIFICAR LA CANTIDAD DE CAFÉ EN LA TAZA

La cafetera ha sido configurada en la fábrica para dosificar automáticamente las siguientes cantidades de café:

- café corto (40 ml), si se presiona el botón 
- café normal (80 ml), si se presiona el botón 
- café largo (125 ml), si se presiona el botón 

Si quiere modificar estas cantidades, efectúe las siguientes operaciones:

- Presione durante 5 segundos por lo menos y luego suelte el botón  (o  o ) para el que quiere modificar la cantidad hasta que en el display aparece el mensaje "PROGRAM. CANTIDAD" y el café empieza a salir de la cafetera.
- Cuando el café en la taza llega al nivel elegido, presione de nuevo el mismo botón para memorizar la nueva cantidad.

Entonces la cafetera estará reprogramada según las nuevas programaciones y en el display aparece el mensaje "LISTA PARA EL USO":

## REGULAR EL MOLINILLO DE CAFÉ

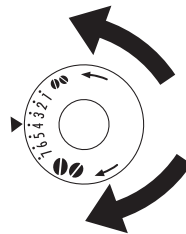
El molinillo de café no debe regularse, por lo menos al inicio, porque ha sido programado en la fábrica para obtener una salida correcta del café. De todas maneras, después de haber preparado los primeros cafés, si la salida fuera muy rápida o muy lenta (goteo) es necesario corregirla con el regulador del grado de molienda (fig. 12).

Girando el regulador una posición en el sentido de las agujas del reloj (igual a una cifra), el café sale más rápidamente (sin gotear).

Girándolo una posición en el sentido contrario de las agujas del reloj, el café sale más lentamente y el aspecto de la crema mejora.





El efecto de dicha corrección se nota solamente después de servir por lo menos 2 cafés seguidos. El regulador debe girarse solamente mientras que el molinillo de café está funcionando.

*Para que el café salga más lentamente y mejorar el aspecto de la crema, gire una posición en el sentido contrario de las agujas del reloj (= café molido más fino). Para que el café salga más rápidamente (no goteando), gire una posición en el sentido de las agujas del reloj (= café molido más grueso).*



(La cafetera ha sido controlada en la fábrica utilizando café, por lo que es normal encontrar restos de café en el molinillo de café. Se garantiza que esta cafetera es nueva).

## PREPARACIÓN DEL CAFÉ ESPRESSO CON EL CAFÉ PREMOLIDO (EN LUGAR DE LOS GRANOS)

- Presione el botón  (fig. 16) para seleccionar la función café premolido (así se inhabilita el funcionamiento del molinillo de café). En la cafetera aparece el mensaje “LISTA PARA EL USO PREMOLIDO”.
- Saque el aparato tirando de éste hacia fuera, tenga cuidado de utilizar las asas correspondientes.
- Levante la tapa del centro, eche en el embudo una medida de café premolido (fig. 17); empuje el aparato hacia dentro y proceda siguiendo las indicaciones del cap. “Preparación del café (utilizando café en granos)”. Aviso: Se puede hacer sólo 1 café a la vez, pulsando el botón   .
- Si, después de haber hecho funcionar la cafetera utilizando café premolido, desea preparar de nuevo café utilizando granos, hay que desactivar la función café premolido, presionando otra vez el botón  con lo que el molinillo de café estará habilitado de nuevo para el funcionamiento.

**NOTA 1:** No eche nunca el café premolido con la cafetera apagada para evitar que se disperse en el interior de la cafetera.



**NOTA 2:** No eche nunca más de una medida, porque la cafetera no hará el café y el café premolido se perderá en el interior de la cafetera ensuciándola o el café saldrá goteando.

**NOTA 3:** Para dosificar la cantidad de café a emplear, utilice exclusivamente la medida incluido en el equipamiento.

**NOTA 4:** Eche en el embudo solamente café premolido para cafeteras de café espresso: no eche nunca granos de café, café liofilizado u otros productos que puedan estropear la cafetera.



**NOTA 5:** Si el embudo se obstruye por haber echado más de una medida de café premolido, utilice un cuchillo para hacer bajar el café (fig. 18), después saque y limpie el grupo de infusión y la cafetera siguiendo las indicaciones del capítulo “Limpieza del grupo de infusión”.

## PRODUCCIÓN DE AGUA CALIENTE


- Controle siempre que la cafetera esté lista para el uso.
- Asegúrese de que el surtidor de agua esté enganchado en la boquilla (fig. 4).
- Coloque un recipiente bajo el surtidor (fig. 3).
- Presione el botón  (fig. 1).  
La cafetera muestra el mensaje “AGUA CALIENTE” y el agua caliente sale por el surtidor de agua y llena el recipiente situado debajo. (Le aconsejamos no dejar salir agua caliente durante más de 2 minutos seguidos). Para interrumpir, presione el botón  . De todas formas, la cafetera interrumpe la salida cuando se obtiene la cantidad de agua caliente programada.

## MODIFICAR LA CANTIDAD DE AGUA CALIENTE

La cafetera ha sido configurada en la fábrica para producir automáticamente 250 ml de agua caliente. Si quiere modificar estas cantidades, efectúe las siguientes operaciones:

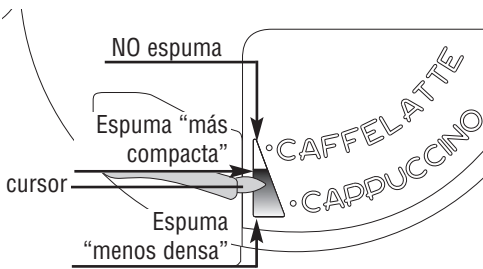
- Enganche el surtidor de agua (fig. 4).
- Coloque un recipiente bajo el surtidor (fig. 3).
- Presione por lo menos durante 4 segundos el botón  y luego suéltelo.  
En la cafetera aparece el mensaje “AGUA CALIENTE PROGRAM.CANTIDAD” y el agua caliente sale por el surtidor de agua.
- Cuando el agua en la taza llega al nivel elegido, presione de nuevo el botón  para memorizar la nueva cantidad. (Le aconsejamos no dejar salir agua caliente durante más de 2 minutos seguidos).

## PREPARACIÓN DEL CAPUCHINO (LECHE MONTADA Y CAFÉ)


- Seleccione el sabor del café para preparar el capuchino, presionando el botón  .
- Quite la tapadera del recipiente de la leche.
- Llene el recipiente con 100 gramos de leche aproximadamente por cada capuchino que quiera preparar (fig. 19), no supere el nivel MAX (correspondiente a 750 ml aproximadamente) imprimido en el recipiente.


Utilice preferentemente leche desnatada, o bien semidesnatada, a la temperatura del frigorífico (aproximadamente 5°C).

- Tenga cuidado de que el tubo de aspiración esté correctamente encajado en la goma (fig. 20) y tape de nuevo el recipiente de la leche con su tapadera.
- Sitúe el cursor montaleche (B1) entre los términos CAPPUCCINO y CAFFELATTE imprimidos en la tapadera del recipiente de la leche. Puede regular la calidad de la espuma, si desplaza ligeramente el regulador hacia CAFFELATTE obtendrá una espuma más compacta. Pero si lo desplaza hacia CAPPUCINO, obtendrá una espuma menos densa.
- Quite el surtidor de agua caliente (fig. 21) y enganche el recipiente de la leche en la boquilla, tenga cuidado de alinear la flecha en




la tapadera del recipiente con la del panel de mandos de la cafetera (fig. 22).

- Mueva el tubo de salida de la leche siguiendo las indicaciones de la fig. 23 y coloque una taza lo suficientemente grande bajo los orificios del surtidor de café y bajo el tubo de salida de la leche.
- Presione el botón  (fig. 24). En la cafetera aparece el mensaje: "CAPUCHINO..." y después de algunos segundos, la leche montada sale por el tubo de salida de la leche y llena la taza situada debajo. (La salida de la leche se interrumpe automáticamente).
- La cafetera a continuación muele los granos, sale el café y aparece el mensaje de LISTA PARA EL USO.
- Entonces el capuchino está listo: ponga azúcar a su gusto y, si lo desea, espolvoree la espuma con cacao en polvo.

**NOTA 1:** Durante la preparación del capuchino, puede interrumpir la salida de la leche montada o del café, presionando el botón .

**NOTA 2:** Si durante la salida de la leche montada, el recipiente se vacía completamente, desengánchelo y eche más leche.

Engánchelo de nuevo y pulse el botón  para demandar de nuevo un capuchino.


#### NOTA 3:

Para garantizar una limpieza e higiene completa del montaleche, tras haber acabado de preparar los capuchinos, limpie los conductos internos de la tapadera del recipiente de la leche.

- Ponga un recipiente bajo el tubo de salida de la leche.
- Presione y mantenga presionado el botón **CLEAN** durante 3 segundos por lo menos, situado en la tapadera del recipiente de la leche (fig. 25). En la cafetera aparece el mensaje "LIMPIEZA EN CURSO". Tras haber acabado la limpieza, desenganche el recipiente de la leche y guárdelo en el frigorífico. No le aconsejamos dejar la leche fuera del frigorífico más de 15 minutos.

**NOTA 4:** Si quiere modificar la cantidad de café o de leche montada que la cafetera dosifica automáticamente en la taza, efectúe las operaciones descritas en el capítulo 1 "Modificar la cantidad de café y de leche para el capuchino".

## PREPARACIÓN DE LA LECHE MONTADA (SIN CAFÉ)

- Quite la tapadera del recipiente de la leche.
- Llene el recipiente con la cantidad de leche que quiere preparar (fig. 19).
- Coloque de nuevo la tapadera en el recipiente de la leche.
- Enganche el recipiente de la leche en la cafetera (fig. 22).
- Coloque una taza lo suficientemente grande bajo el tubo de salida de la leche (fig. 23).
- Presione dos veces seguidas (en los 2 segundos siguientes) el botón . En la cafetera aparece el mensaje: "LECHE MONTADA". Y después de algunos segundos, la leche montada sale por el tubo de salida de la leche y llena la taza situada debajo.
- Cuando acaba la salida, limpie los conductos internos del recipiente de la leche presionando el botón **CLEAN** siguiendo las indicaciones del capítulo anterior (nota 3).

## MODIFICAR LA CANTIDAD DE CAFÉ Y DE LECHE PARA EL CAPUCHINO

La cafetera ha sido configurada en la fábrica para preparar automáticamente un capuchino estándar. Si quiere modificar estas cantidades, efectúe las siguientes operaciones:

- Llene el recipiente de la leche hasta el nivel máximo indicado en el mismo recipiente.
- Presione el botón ☕ al menos durante 5 segundos hasta que vea en la cafetera el mensaje “LECHE PARA CAPUCH. PROGRAM.CANTIDAD”. A continuación suelte el botón. Empieza a salir la leche por la cafetera.
- En cuanto tenga la cantidad de leche deseada, para memorizarla presione de nuevo el botón ☕ y la salida de la leche se interrumpe. (Le aconsejamos no dejar salir leche montada durante más de 3 minutos seguidos).
- Después de algunos segundos, la cafetera echa el café en la taza y aparece el mensaje “CAFÉ PARA CAPUCH. PROGRAM.CANTIDAD”.
- En cuanto tenga la cantidad de café deseada, para memorizarla presione de nuevo el botón ☕ y la salida del café se interrumpe.

Entonces la cafetera estará reprogramada según las nuevas programaciones y en el display aparece el mensaje “LISTA PARA EL USO”:

## LIMPIEZA Y MANTENIMIENTO

Antes de efectuar cualquier operación de limpieza en la cafetera, debe dejarla enfriar y desenchufarla de la corriente. No sumerja nunca la cafetera en el agua: es un aparato eléctrico.

No use disolventes o detergentes abrasivos para limpiar la cafetera. Es suficiente utilizar un paño húmedo y suave. Ninguno de los componentes de la cafetera debe lavarse NUNCA en lavavajillas.

### Limpeza de la cafetera

Limpe el cajón de los posos (descrito en el capítulo Preparación del café utilizando café en granos) cada vez que lo vacíe. Se aconseja limpiar a menudo también el depósito de agua. La bandeja recoge gotas tiene un indicador (de color rojo) del nivel de agua que contiene.

Cuando este indicador comienza a verse (algunos

milímetros por debajo de la bandeja recoge gotas), deberá vaciar la bandeja y limpiarla.

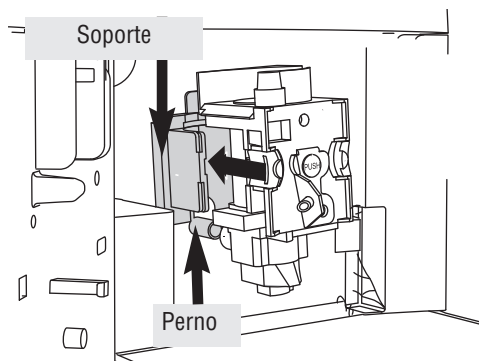
Controle de vez en cuando que los orificios del surtidor por donde sale el café no estén atascados. Para abrirlos, rasque con una aguja el depósito de café seco acumulado (fig. 26).

Limpe regularmente la boquilla con una esponja siguiendo las indicaciones de la fig. 27.

### Limpeza del grupo de infusión

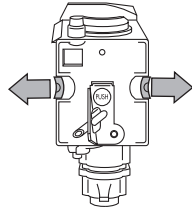
El grupo de infusión debe limpiarse periódicamente para que no se llene de incrustaciones de café (que pueden causar problemas de funcionamiento). Para limpiarlo, proceda de la siguiente manera:

- Apague la cafetera presionando el botón ① (fig. 6) (no desenchufándola) y espere hasta que el display se apague.
- Abra la portezuela de servicio (fig. 14).
- Saque la bandeja recoge gotas y el cajón de los posos (fig. 15) y lávelos.
- Presione lateralmente y en el centro los dos botones de color rojo de desenganche del grupo de infusión (fig. 28) y tire de él hacia afuera para extraerlo.
- ATENCIÓN: EL GRUPO DE INFUSIÓN PUEDE EXTRAERSE SOLAMENTE CUANDO LA CAFETERA ESTÁ APAGADA. SI INTENTA EXTRAER EL GRUPO DE INFUSIÓN CON LA CAFETERA ENCENDIDA, PODRÍA ESTROPEARLA GRAVEMENTE.
- Lave el grupo de infusión bajo el agua corriente del grifo sin utilizar detergentes. No lave nunca el grupo de infusión en el lavavajillas.
- Limpie meticulosamente el interior de la cafetera. Para quitar el café incrustado en las paredes interiores, rasque con un tenedor de madera o de plástico (fig. 29) y después aspire todos los restos con una aspiradora (fig. 30).



- Vuelva a montar el grupo de infusión introduciéndolo en su soporte interno y en el perno inferior; luego presione hasta el tope con fuerza sobre el símbolo PUSH hasta oír el clic de enganche.

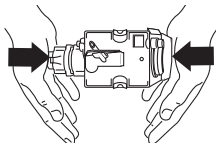
Controle que los botones rojos hayan salido hacia afuera, porque en caso contrario la portezuela no se cierra.



- Coloque de nuevo la bandeja recogegotas con el cajón de los posos.
- Cierre la portezuela de servicio.

**NOTA 1:** Si el grupo de infusión no se coloca correctamente, debe oír el clic de enganche y los botones han salido hacia afuera correctamente, no se puede cerrar la portezuela.

**NOTA 2:** Si es difícil introducir el grupo de infusión, (antes de introducirlo), colóquelo en la posición justa, presionándolo con fuerza simultáneamente por la parte inferior y superior según las indicaciones de la fig.

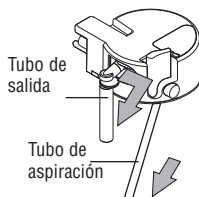


**NOTA 3:** Si aún fuera difícil colocar el grupo de infusión, déjelo sin montar en la cafetera, cierre la portezuela de servicio, desenchufe la cafetera y enchúfela de nuevo. Espere hasta que el display se apague, después del autodiagnóstico, abra la portezuela y coloque de nuevo el grupo de infusión.

## Limpieza del recipiente de la leche

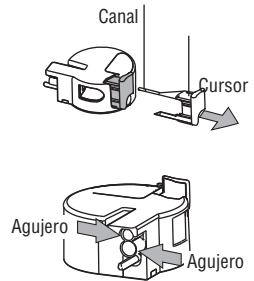
**⚠ ¡Atención!** Limpie siempre los conductos internos del recipiente de la leche (B) tras haber preparado la leche. Si en el recipiente queda leche, no lo deje fuera del frigorífico mucho tiempo. Limpie el recipiente cada vez que calienta la leche siguiendo las indicaciones de la nota 3 del cap. "Preparación del capuchino".

1. Gire la tapadera del recipiente de la leche en el sentido de las agujas del reloj y quítela.
2. Extraiga el tubo de salida y el de aspiración.
3. Extraiga el cursor tirando de éste hacia fuera.
4. Lave meticulosamente todos los componentes con agua caliente y un detergente delicado. Tenga



especialmente cuidado de que dentro de los agujeros y en el canal situado en la punta fina del cursor no queden restos de leche.

5. Compruebe también que el tubo de aspiración y el tubo de salida no estén obstruidos con restos de leche.
6. Monte de nuevo el cursor, el tubo de salida y el de aspiración de la leche.
7. Ponga de nuevo la tapadera del recipiente de la leche.



## MODIFICAR Y CONFIGURAR LOS PARÁMETROS DEL MENÚ

Después de haber presionado el botón **i** y esperado que la cafetera esté lista para el uso, puede intervenir en el interior del menú para modificar los siguientes parámetros o funciones:

- Reloj
- Hora de encendido automático
- Procedimiento de descalcificación
- Temperatura del café
- Duración del encendido
- Dureza del agua
- Valores de fábrica
- Procedimiento de lavado

### Programación del reloj




Para poner en hora el reloj de la cafetera, efectúe las siguientes operaciones:

- Presione el botón **MENÚ** (el piloto sobre el botón se enciende) y presione repetidamente el botón **▶▶** hasta que aparezca el mensaje "RELOJ... 00:00".
- Presione el botón **↻** para programar la hora del reloj. (Si mantiene presionado el botón **↻** la hora cambia rápidamente).
- Presione el botón **OK** para validar el dato.
- Presione el botón **MENÚ** para abandonar la modalidad de programación o **▶▶** para modificar otros parámetros.

**i ¡Aviso!** Cuando el aparato está en stand-by, el display está apagado: para ver el reloj, presione un botón.

## Programación de la hora de encendido automático

Esta función le permite programar la hora de encendido automático de la cafetera para que esté lista para el uso.


- Asegúrese de haber programado el reloj de la cafetera, siguiendo las indicaciones del capítulo anterior.
- Presione el botón **MENÚ** (el piloto sobre el botón se enciende) y presione repetidamente el botón **▷▷** hasta que aparezca el mensaje “ENCENDIDO... 00:00”.
- Presione el botón  para programar la hora de encendido automático. (Si mantiene presionado el botón , la hora cambia rápidamente).
- Presione el botón **OK** para validar el dato.
- Presione una vez el botón **▷▷** y aparecerá el mensaje “AUTOENCENDIDO NO”. Presione el botón  para modificar la función (la cafetera muestra el mensaje “AUTOENCENDIDO SÍ”).
- Presione el botón **OK** para activar la función de encendido automático.

**NOTA:** cuando la cafetera está apagada y ha programado la hora de encendido automático, junto a la hora visualizada en el display no iluminado aparece también el símbolo .

- Presione el botón **MENÚ** para abandonar la modalidad de programación o **▷▷** para modificar otros parámetros.

## Descalcificación

Al calentar continuamente el agua utilizada para preparar el café, es normal que, con el tiempo, los conductos internos de la cafetera se llenen de cal. Cuando la cafetera muestra el mensaje “DESCALCIFICAR” ha llegado el momento de efectuar la descalcificación. Proceda de la siguiente manera:

- Asegúrese de que la cafetera esté lista para el uso.
- Presione el botón **MENÚ** (el piloto sobre el botón se enciende) y presione el botón **▷▷** hasta que aparezca el mensaje “DESCALCIFICACIÓN NO”.
- Presione el botón  y la cafetera mostrará el mensaje “DESCALCIFICACIÓN SÍ”.
- Presione el botón **OK** para poner en marcha el programa de descalcificación.
- Vacíe el depósito del agua, eche el contenido del frasco de descalcificante, respete las indicaciones del envase y añada agua hasta llegar

al nivel MAX indicado en el depósito del agua. Para las operaciones sucesivas, use un descalcificante del mismo tipo y de la misma marca que el suministrado en el equipamiento (disponible en los centros de asistencia técnica autorizados por el fabricante), o un descalcificante recomendado por el centro de asistencia: siga siempre las indicaciones del envase.

- Enganche el surtidor de agua caliente en la boquilla.
- Coloque bajo el surtidor de agua caliente un recipiente con una capacidad mínima de 1,5 litro (fig. 3).
- Presione el botón **OK**, la solución descalcificante sale por el surtidor de agua caliente y empieza a llenar el recipiente inferior. En la cafetera aparece el mensaje “CAFETERA EN DESCALCIFICACIÓN”.
- El programa de descalcificación ejecuta automáticamente una serie de erogaciones y de pausas para eliminar las incrustaciones de cal dentro de la cafetera.
- Cuando transcurren unos 30 minutos, la cafetera muestra el mensaje “ENJUAGUE LLENAR DEPÓSITO”.

Entonces, tendrá que efectuar el enjuague para eliminar los restos de la solución descalcificante del interior de la cafetera; proceda de la siguiente manera:

- Vacíe el depósito del agua, enjuáguelo y llénelo con agua limpia.
- Vuelva a colocar el depósito.
- Vacíe el recipiente lleno de líquido y colóquelo de nuevo bajo el surtidor de agua caliente.
- Presione el botón **OK**. El agua caliente sale por el surtidor y llena el recipiente situado debajo y en la cafetera aparece el mensaje “ENJUAGUE”.
- Cuando la cafetera haya vaciado el depósito del agua, aparecerá el mensaje “ENJUAGUE COMPLETADO ... PULSAR OK”.
- Presione el botón **OK** y llene de nuevo el depósito del agua con agua limpia.
- El programa de descalcificación ha concluido y la cafetera está lista para preparar de nuevo café.


**NOTA:** Si se interrumpe el procedimiento de descalcificación antes de que termine, la cafetera muestra aún el mensaje de descalcificar y habrá que realizar todas las operaciones desde el inicio. Vacíe el depósito del agua, enjuáguelo, llénelo con agua limpia y haga salir una taza de agua caliente.



**IMPORTANTE:** LA GARANTÍA NO ES VÁLIDA SI NO SE EFECTÚA CON REGULARIDAD LA DESCALCIFICACIÓN.

## Modificar la temperatura del café

Para modificar la temperatura del café, efectúe las siguientes operaciones:

- Presione el botón **MENÚ** (el piloto sobre el botón se enciende) y presione repetidamente el botón ▷▷ hasta que aparezca el mensaje "TEMPERATURA ALTA...".
- Presione el botón  hasta que aparezca la temperatura del café elegida.
- Presione el botón **OK** para validar la temperatura elegida.
- Presione el botón **MENÚ** para abandonar la modalidad de programación o ▷▷ para modificar otros parámetros.

## Modificar la duración del encendido

La cafetera ha sido configurada en la fábrica para apagarse automáticamente después de 1 hora tras la última utilización. Si quiere que la cafetera permanezca encendida durante más horas (máx. 3 horas), efectúe las siguientes operaciones:

- Presione el botón **MENÚ** (el piloto sobre el botón se enciende) y presione repetidamente el botón ▷▷ hasta que aparezca el mensaje "APAG. DESP. 1 HORA".
- Presione el botón ▷▷ para modificar el número de horas durante las cuales la cafetera deber permanecer encendida.
- Presione el botón **OK** para validar el dato.
- Presione el botón **MENÚ** para abandonar la modalidad de programación o ▷▷ para modificar otros parámetros.


## Programación de la dureza del agua

Aparece el mensaje de descalcificar después de un período predeterminado de funcionamiento, que ha sido configurado en la fábrica teniendo en cuenta la cantidad máxima de cal que puede contener el agua corriente. Si lo desea, puede prolongar este período de funcionamiento y hacer, por lo tanto, con menor frecuencia la operación de descalcificación programando la cafetera según el contenido de cal del agua utilizada.

Haga lo siguiente:


- Tras haber quitado de su envoltura la tira reactiva "Total hardness test" (adjunta con la pág. 2), sumérla completamente en el agua

durante algunos segundos.

- Después sáquela y espere unos 30 segundos (hasta que cambie de color y se formen cuadrados rojos).
- Encienda la cafetera presionando el botón ① (fig. 6);
- Presione el botón **MENÚ** y a continuación presione repetidamente el botón ▷▷ hasta que aparezca el mensaje en la cafetera "DUREZA AGUA 4".
- Presione el botón  todas las veces necesarias hasta que el número indique cuantos son los cuadrados rojos que se han formado en la tira reactiva (ejemplo, si en la tira reactiva se han formado 3 cuadrados rojos hay que presionar tres veces el botón para que aparezca el mensaje "DUREZA AGUA 3").
- Presione el botón **OK** para validar el dato.
- Entonces, la cafetera está programada para avisar cuándo es efectivamente necesario ejecutar la descalcificación, de acuerdo con el contenido real de cal en el agua.

## Retorno a las configuraciones de fábrica (reset)


Podemos volver a las configuraciones originales de la cafetera (incluso después de que el usuario las haya modificado), efectuando las siguientes operaciones:

- Presione el botón **MENÚ** y a continuación presione repetidamente el botón ▷▷ hasta que aparezca el mensaje en la cafetera: "VALORES FÁBRICA NO".
- Presione el botón  y la cafetera mostrará el mensaje "VALORES FÁBRICA SÍ".
- Presione el botón **OK** para volver a las configuraciones de la fábrica.
- La cafetera vuelve a las configuraciones de la fábrica y muestra el mensaje de "LISTA PARA EL USO".

## Procedimiento de lavado


Únicamente el personal de la asistencia técnica puede utilizar esta función.

## MODIFICAR EL IDIOMA

Si quiere cambiar el idioma, presione el botón  durante 5 segundos por lo menos hasta que aparezca en la cafetera el mensaje de instalación en varios idiomas.

A continuación, elija el idioma siguiendo las instrucciones del pár. "Primera puesta en marcha del aparato".

## MENSAJES MOSTRADOS EN EL DISPLAY


MENSAJE MOSTRADO	POSIBLE CAUSA	SOLUCIÓN
LLENAR DEPÓSITO	<ul style="list-style-type: none"> <li>El depósito del agua está vacío o colocado incorrectamente.</li> </ul>	<ul style="list-style-type: none"> <li>Llene el depósito del agua y/o colóquelo correctamente, empújelo hasta el tope para oír el enganche.</li> </ul>
MOLIENDA MUY FINA REGULAR MOLINILLO COLOCAR SURTIDOR AGUA Y PULSAR OK	<ul style="list-style-type: none"> <li>La molienda es muy fina y por lo tanto el café sale demasiado lentamente.</li> <li>La cafetera no puede preparar el café.</li> </ul>	<ul style="list-style-type: none"> <li>Gire el regulador molienda una posición hacia el número 7.</li> <li>Coloque el surtidor de agua caliente, presione el botón  y deje salir agua durante unos segundos</li> </ul>
COLOCAR SURTIDOR AGUA	<ul style="list-style-type: none"> <li>El surtidor de agua no está colocado o lo está incorrectamente.</li> </ul>	<ul style="list-style-type: none"> <li>Colocar surtidor agua</li> </ul>
VACIAR CAJÓN POSOS	<ul style="list-style-type: none"> <li>El cajón de los posos (A4) de café está lleno.</li> </ul>	<ul style="list-style-type: none"> <li>Vacíe el cajón de los posos y límpielo y vuélvalo a colocar.</li> <li><b>IMPORTANTE:</b> cuando extrae la bandeja recogegotas, DEBE vaciar el cajón de los posos de café aunque no esté muy lleno.</li> <li>Si no realiza esta operación, cuando prepare los siguientes cafés, el cajón de los posos se puede llenar más de lo previsto y la cafetera se puede obstruir.</li> </ul>
COLOCAR CAJÓN POSOS	<ul style="list-style-type: none"> <li>Después de la limpieza, no ha colocado el cajón de los posos.</li> </ul>	<ul style="list-style-type: none"> <li>Abra la portezuela de servicio y coloque el cajón de los posos.</li> </ul>
COLOCAR RECIPIENTE DE LA LECHE	<ul style="list-style-type: none"> <li>El recipiente de la leche no está colocado.</li> </ul>	<ul style="list-style-type: none"> <li>Coloque el recipiente de la leche.</li> </ul>
ECHAR CAFÉ MOLIDO	<ul style="list-style-type: none"> <li>Se ha seleccionado la función "café premolido" pero no ha echado el café premolido en el embudo.</li> </ul>	<ul style="list-style-type: none"> <li>Eche el café premolido en el embudo o seleccione la función "granos de café".</li> </ul>

MENSAJE MOSTRADO	POSIBLE CAUSA	SOLUCIÓN
DESCALCIFICAR	<ul style="list-style-type: none"> <li>Indica que la cafetera está incrustada con cal.</li> </ul>	<ul style="list-style-type: none"> <li>Debe realizar cuando antes el programa de descalcificación descrito en el cap. "Descalcificación".</li> </ul>
DISMI. DOSIS CAFÉ	<ul style="list-style-type: none"> <li>El embudo para el café pre-molido se ha obstruido.</li> <li>Ha echado demasiado café en granos o molido.</li> </ul>	<ul style="list-style-type: none"> <li>Siga las indicaciones de la nota 5 del párrafo "Preparación del café espresso con el café pre-molido" para vaciar el embudo con un cuchillo.</li> <li>Elija un sabor más suave o reduzca la cantidad de café pre-molido, entonces solicite otra vez un nuevo café.</li> </ul>
LLENAR REC.CAFÉ EN GRANOS	<ul style="list-style-type: none"> <li>Se ha acabado el café en granos.</li> </ul>	<ul style="list-style-type: none"> <li>Llene el recipiente de café en granos.</li> </ul>
COLOCAR GRUPO DE INFUSIÓN	<ul style="list-style-type: none"> <li>Después de la limpieza no ha colocado el grupo de infusión.</li> </ul>	<ul style="list-style-type: none"> <li>Siga las indicaciones del cap. "Limpieza del grupo de infusión" para colocar el grupo de infusión.</li> </ul>
CERRAR PORTEZUELA	<ul style="list-style-type: none"> <li>La portezuela de servicio está abierta.</li> </ul>	<ul style="list-style-type: none"> <li>Cierre la portezuela de servicio</li> </ul>
ALARMA GENÉRICA	<ul style="list-style-type: none"> <li>La cafetera está muy sucia por dentro.</li> </ul>	<ul style="list-style-type: none"> <li>Siga las indicaciones del párrafo "limpieza y mantenimiento" para limpiar meticulosamente la cafetera. Si después de la limpieza, sigue apareciendo el mensaje, póngase en contacto con un centro de asistencia.</li> </ul>

## SOLUCIÓN DE LOS PROBLEMAS

A continuación se enumeran algunos posibles funcionamientos incorrectos.

Si no puede resolver el problema en el modo descrito, póngase en contacto con la asistencia técnica.

PROBLEMA	POSIBLE CAUSA	SOLUCIÓN
El café no está caliente.	<ul style="list-style-type: none"><li>Las tazas no se han precalentado.</li><li>El grupo de infusión se ha enfriado porque han transcurrido 2/3 minutos desde que se hiciera el último café.</li></ul>	<ul style="list-style-type: none"><li>Enjuague las tazas con agua caliente para calentarlas o déjelas apoyadas al menos 20 minutos sobre la superficie calentatazas.</li><li>Antes de preparar el café, presione el botón  (fig.29) para calentar el grupo de infusión.</li></ul>
El café tiene poca crema.	<ul style="list-style-type: none"><li>El café se ha molido demasiado grueso.</li><li>La mezcla del café no es adecuada.</li></ul>	<ul style="list-style-type: none"><li>Gire el regulador molienda una posición hacia el número 1 en el sentido contrario de las agujas del reloj mientras que el molinillo de café está funcionando (fig.7).</li><li>Utilice una mezcla de café para cafeteras de café espresso.</li></ul>
El café sale muy lentamente o gotea.	<ul style="list-style-type: none"><li>El café se ha molido demasiado fino.</li></ul>	<ul style="list-style-type: none"><li>Gire el regulador molienda una posición hacia el número 7 en el sentido de las agujas del reloj mientras que el molinillo de café está funcionando (fig.7). Gire el regulador gradualmente una posición hasta que el café salga correctamente.</li></ul>
El café sale muy rápidamente.	<ul style="list-style-type: none"><li>El café se ha molido demasiado grueso.</li></ul>	<ul style="list-style-type: none"><li>Gire el regulador molienda una posición hacia el número 1 en el sentido contrario de las agujas del reloj mientras que el molinillo de café está funcionando (fig.7). Tenga cuidado de no girar excesivamente el regulador de molienda pues cuando prepare dos cafés, saldrán goteando.</li></ul>

PROBLEMA	POSIBLE CAUSA	SOLUCIÓN
El café no sale por una o por ninguna de las dos boquillas del surtidor.	<ul style="list-style-type: none"> <li>Las boquillas están obstruidas.</li> </ul>	<ul style="list-style-type: none"> <li>Limpie las boquillas con un palillo de los dientes, una esponja o una escobilla de cocina con cerdas duras (fig.26).</li> </ul>
El café sale por la portezuela de servicio (A2) en vez de por las boquillas del surtidor.	<ul style="list-style-type: none"> <li>Los agujeros de las boquillas están obstruidos con café molido seco.</li> <li>El cajón móvil (A3) dentro de la portezuela de servicio se ha bloqueado..</li> </ul>	<ul style="list-style-type: none"> <li>Limpie las boquillas con un palillo de los dientes, una esponja o una escobilla de cocina con cerdas duras (fig.26).</li> <li>Limpie meticulosamente el cajón móvil (A3), sobre todo cerca de las bisagras.</li> </ul>
Sale agua en vez de café por el surtidor..	<ul style="list-style-type: none"> <li>El café molido está bloqueado en el embudo (A17).</li> </ul>	<ul style="list-style-type: none"> <li>Limpie el embudo (A17) con un tenedor de madera o de plástico, limpie la cafetera por dentro.</li> </ul>
La leche no sale por el tubo de salida (B5).	<ul style="list-style-type: none"> <li>El tubo de aspiración no está colocado o lo está incorrectamente.</li> </ul>	<ul style="list-style-type: none"> <li>Coloque correctamente el tubo de aspiración (B4) en la goma de la tapadera del recipiente de la leche (fig.16).</li> </ul>
La leche no se ha montado bien.	<ul style="list-style-type: none"> <li>La tapadera del recipiente de la leche está sucia.</li> </ul>	<ul style="list-style-type: none"> <li>Siga las indicaciones del párrafo “limpieza del recipiente de la leche” para limpiar la tapadera.</li> </ul>
La leche hace burbujas grandes o sale a chorros por el tubo de salida de la leche.	<ul style="list-style-type: none"> <li>La leche no está suficientemente fría o no es semidesnatada.</li> <li>El cursor montaleche está regulado incorrectamente..</li> </ul>	<ul style="list-style-type: none"> <li>Utilice preferentemente leche desnatada o semidesnatada y a temperatura del frigorífico (aproximadamente 5°C). Si no obtiene un buen resultado, cambie la marca de la leche.</li> <li>Desplace ligeramente el cursor hacia “CAFFELATTE” (véase el párrafo “Preparación del capuchino”).</li> </ul>

## DATOS TÉCNICOS

---

Tensión: 220-240 V~ 50/60 Hz max. 10A

Potencia absorbida: 1350W

Presión: 15 bar

Capacidad del depósito del agua: 1,7 litros

Dimensiones LxHxP: 560x 450x550 mm

Peso: 26 kg

**CE** El aparato cumple las siguientes directivas CE:

- Directiva baja tensión 2006/95/CE.
- Directiva EMC 89/336/EEC y sucesivas enmiendas 92/31/EEC y 93/68/EEC.

Los materiales y los objetos destinados al contacto con productos alimentarios cumplen las especificaciones del Reglamento Europeo 1935/2004.

## ELIMINACIÓN

---



Los aparatos eléctricos no se han de eliminar junto a los residuos domésticos.

Los aparatos que llevan este símbolo están sujetos a la Directiva europea 2002/96/CE.

Todos los aparatos eléctricos y electrónicos inutilizados no se han de eliminar junto a los residuos domésticos, se han de entregar a los centros específicos contemplados por el Estado.

La eliminación correcta del aparato inutilizado evita provocar daños al medio ambiente y previene riesgos para la salud de las personas.

Para informaciones más detalladas sobre la eliminación del aparato inutilizado, póngase en contacto con la Administración municipal, con la oficina de desguace o con la tienda donde compró el aparato.

